

## FRANÇAIS

### Bloc de jonction de traversée à raccord vissé, destiné à l'utilisation dans des zones explosibles

Ce bloc de jonction est prévu pour raccorder et brancher des conducteurs en cuivre dans des espaces de raccordement conformes au mode de protection antidéflagrante « eb », « ec », ou « nA »

#### 1. Consoles d'installation Sécurité accrue « e »

Monter le bloc de jonction dans un boîtier adapté au mode de protection antidéflagrante. En fonction du mode de protection antidéflagrante, le boîtier doit satisfaire à ces exigences :

- Gaz inflammables : CEI/EN 60079-0 et CEI/EN 60079-7

- Poussière inflammable : CEI 60079-0 und CEI/EN 60079-31

En cas de juxtaposition de blocs de jonction d'autres séries et d'autres tailles, ainsi que d'autres éléments certifiés, s'assurer que les distances dans l'air et les lignes de fuite nécessaires sont respectées.

Le bloc de jonction peut être utilisé dans des équipements électriques (notamment des boîtiers de dérivation ou de raccordement) de classe de température T6. Les valeurs de référence doivent être respectées. La température ambiante ne doit pas dépasser +40 °C à l'emplacement de montage. Le bloc de jonction peut également être utilisé dans un équipement de classe de température T1 à T5. Dans les applications de classe T1 à T4, respecter la température de service maximum admise sur les pièces d'isolation (voir « Plage de température de service » dans les caractéristiques techniques).

#### 2. Conseils d'utilisation, sécurité intrinsèque « i »

Dans les circuits à sécurité intrinsèque, le bloc de jonction est considéré comme équipement électrique simple selon la directive CEI/EN 60079-14. Un examen de type par un organisme notifié et un marquage ne sont pas nécessaires. Pour un marquage de couleur du bloc de jonction comme partie d'un circuit à sécurité intrinsèque, utiliser du bleu clair.

Le bloc de jonction a été testé et est conforme aux exigences du mode de protection « Sécurité intrinsèque » selon les directives CEI/EN 60079-0 et CEI/EN 60079-11. Il satisfait aux exigences des distances d'isolement et des lignes de fuite ainsi que des distances dans une isolation solide pour les circuits jusqu'à 60V. Respecter les distances requises pour le raccordement des circuits à sécurité intrinsèque séparés.

### 3. Montage et raccordement

#### 3.1 Montage sur le profilé

Encliqueter les blocs de jonction sur un profilé correspondant. Il est possible d'insérer des plaques d'écartement ou des flasques entre les blocs de jonction pour assurer la séparation optique ou électrique. En cas de juxtaposition des blocs de jonction, équiper le bloc de jonction terminal d'une plaque d'extrémité posée du côté ouvert du boîtier. Fixer la barrette de raccordement des deux côtés, avec un crampon terminal de l'un des types mentionnés. Lors du montage des accessoires, suivre l'exemple ci-contre. (Z) - (3)

#### 3.2 Utilisation de ponts

Il est possible de raccorder un nombre souhaité de pôles afin de former des groupes de blocs de jonction de potentiel identique. Pour cela, enfoncer un pont enfichable (FBS...) dans la baie de fonction des blocs de jonction jusqu'à la butée. Lorsque les blocs de jonction présentent une double baie de fonction, il est possible de réaliser une chaîne flexible ou un pontage discontinu de manière similaire. (Z)

Si des ponts sont utilisés pour un pontage discontinu, la tension nominale est réduite (voir les caractéristiques techniques)!

La languette de contact du pont enfichable correspondant au bloc de jonction à ignorer doit être sectionnée.

Respecter les courants de référence maximum en cas d'utilisation de ponts (voir les caractéristiques techniques)!

#### 3.3 Utilisation de ponts coupés à la longueur

En cas d'utilisation de ponts raccourcis à la longueur requise, la tension de référence se réduit en fonction de la plaque de séparation positionnée entre les ponts directement opposés (voir les caractéristiques techniques).

D'autres combinaisons que celles représentées ne sont pas autorisées et ne sont pas couvertes par le certificat. (3)

#### 3.4 Utilisation de ponts réducteurs

Les caractéristiques techniques pour l'utilisation de ponts réducteurs sont disponibles sur demande.

#### 3.5 Raccordement des conducteurs

Dénuder les conducteurs sur la longueur indiquée (voir les caractéristiques techniques). Il est possible d'équiper les conducteurs souples d'embouts. Sertir les embouts à l'aide d'une pince à sertir selon la norme DIN 46228 Partie 4. La longueur des douilles en cuivre doit correspondre à la longueur à dénuder indiquée pour les conducteurs. Introduire le conducteur dans la borne jusqu'à la butée. Serrer la vis du point de connexion (outil recommandé, voir les accessoires) en respectant la plage de couple indiquée.

Il est recommandé de serrer toutes les vis, même celles de points de connexion non occupés.

#### 4. Certificat de conformité

Le produit décrit ici est conforme aux exigences essentielles de la directive 2014/34/UE (directive ATEX) et des directives modificatives correspondantes. Il a été jugé de la conformité en fonction des critères présentés par les normes pertinentes indiquées ci-après :

– CEI 60079-0/EN 60079-0

– CEI 60079-7/EN 60079-7

La liste exhaustive des normes qui s'appliquent et de leurs versions respectives se trouve dans la déclaration de conformité. Celle-ci est disponible dans la zone de téléchargement sous la catégorie Déclaration du fabricant.

La conformité avec les dispositions de la directive ATEX est certifiée par l'organisme suivant :

DEKRA Certification B.V./DEKRA Certification B.V., P.O. Box 5185, 6802 ED Arnhem, Meander 1051, 6825 MJ Arnhem, PAYS-BAS [N° 0344]

Document valable pour toutes les variantes de couleur !

## Caractéristiques techniques

<b>Caractéristiques techniques</b>
Certificat CE d'essai de type
Certificat IECEx
Repérage sur le produit
Tension d'isolement assignée
Tension de référence
- pour pontage discontinu
- pour pontage discontinu via bloc de jonction PE
- pour pontage sectionné avec flasque
- pour pontage sectionné avec séparateur
Courant de référence
Courant de charge maximal
Augmentation de température
Résistance de contact
Température de service
<b>Capacité de raccordement</b>
Section de référence
Capacité de raccordement rigide
Capacité de raccordement flexible
2 conducteurs rigides de même section
2 conducteurs souples de même section
Longueur à dénuder
Couple
<b>Accessoires / Type / Référence.</b>
Flasque d'extrémité / D-UT 2,5/10 / 3047028
Séparateur / ATP-UT / 3047167
Tournevis / SZS 0,6X3,5 / 1205053
Pont enfichable / FBS 2-6 / 3030336
Pont enfichable / FBS 3-6 / 3030242
Pont enfichable / FBS 4-6 / 3030255
Pont enfichable / FBS 5-6 / 3030349
Pont enfichable / FBS 10-6 / 3030271
Pont enfichable / FBS 20-6 / 3030365

## ENGLISH

### Feed-through terminal block with screw connection for use in potentially explosive areas

The terminal is designed for connecting and linking copper wires in wiring spaces with "eb", "ec" or "nA" types of protection.

#### 1. Installation instructions Increased safety "e"

The terminal block must be installed in a housing which is suitable for the type of protection. Depending on the type of protection, the housing must meet the following requirements:

- Combustible gases: IEC/EN 60079-0 and IEC/EN 60079-7

- Combustible dust: IEC 60079-0 and IEC/EN 60079-31

When arranging terminal blocks of other series and sizes, as well as other certified components in rows, ensure that the required air clearances and creepage distances are observed.

The terminal block can be used in equipment (e. g. junction or connection boxes) with temperature class T6. The rated values must be adhered to. The ambient temperature at the installation location must not exceed +40 °C [104 °F]. The terminal block can also be used in equipment with temperature classes T1 to T5. The maximum permissible operating temperature at the insulating parts for applications in T1 to T4 must be maintained (see technical data "Operating temperature range").

#### 2. User information intrinsic safety "i"

In intrinsically safe circuits, the terminal block is defined as simple electronic equipment in accordance with IEC/EN 60079-14. A type examination by a notified body and marking are not required. If the terminal block is color-coded as part of an intrinsically safe circuit., use light blue.

The terminal block is tested and meets the requirements of the "intrinsic safety" type of protection in accordance with IEC/EN 60079-0 and IEC/EN 60079-11. It meets the requirements for air clearances and creepage distances, as well as for distances through solid insulation for electric circuits of up to 60 V. The distances for the connection of isolated intrinsically safe circuits are observed.

### 3. Installation and connection

#### 3.1 Installation on the DIN rail

Snap the terminal blocks onto a matching DIN rail. For optical or electrical separation, partition plates or covers can be inserted between the terminal blocks. When the terminal blocks are arranged in rows, fit the end terminal with the open half of the housing with the corresponding cover. Fix the terminal strip on both sides with one of the designated end bracket types. Observe the accompanying example when installing the accessories. (Z) - (3)

#### 3.2 Use of bridges

To form terminal block groups with the same potential, connect the desired number of positions. To do so, push a plug-in bridge (FBS...) into the function shaft of the terminal block as far as it will go. Terminal blocks with a double function shaft can be used in the same way to implement flexible chain or skip bridging. (Z)

If the bridges are used for skip bridging, the rated voltage is reduced (see technical data)! For this purpose, the contact tab of the plug-in bridge must be disconnected for the terminal to be disconnected.

Observe the maximum rated voltages when using bridges (see technical data)!

#### 3.3 Use of bridges cut to size

When using plug-in bridges that have been cut to size, the rated voltage reduces depending on the dividing plate between plug-in bridges that face each other directly (see technical data)!

Other combinations than those shown here are not permitted and are not covered by the certificate. (3)

#### 3.4 Use of reducing bridges

Technical data for the use of reducing bridges can be acquired upon request.

#### 3.5 Connecting the conductors

Strip the conductors to the specified length (see technical data). Stranded conductors can be fitted with ferrules. Crimp the ferrules using crimping pliers in accordance with DIN 46228 Part 4. The length of the copper collars must correspond to the specified stripping length of the conductor. Insert the conductor into the terminal point as far as it will go. Tighten the screw of the terminal point (tool recommendation, see accessories), adhere to the specified torque range.

Recommendation: tighten all screws including those which are on terminal points that are not used.

#### 4. Attestation of Conformity

The above-mentioned product conforms with the most important requirements of directive 2014/34/EU (ATEX directive) and its amending directives. The following relevant standards were consulted for evaluating the conformity:

- IEC 60079-0/EN 60079-0

- IEC 60079-7/EN 60079-7

For the complete list of relevant standards, including the issue status, see attestation of conformity. This is available in the download area under the category Manufacturer's Declaration.

Conformance with the provisions of the ATEX directive was certified by the following notified body:

DEKRA Certification B.V., P.O. Box 5185, 6802 ED Arnhem, Meander 1051, 6825 MJ Arnhem, NETHERLANDS [ID No. 0344]

Document valid for all color versions!

## DEUTSCH

### Durchgangsklemme mit Schraubanschuss für den Einsatz in explosionsgefährdeten Bereichen

Die Klemme ist zum Anschließen und Verbinden von Kupferleitern in Anschlussräumen der Zündschutzarten „eb“, „ec“, bzw. „nA“ vorgesehen.

#### 1. Installationshinweise Erhöhte Sicherheit „e“

Sie müssen die Klemme in einem Gehäuse einbauen, das für die Zündschutzart geeignet ist. Je nach Zündschutzart muss das Gehäuse diesen Anforderungen entsprechen:

- Brennbare Gase: IEC/EN 60079-0 und IEC/EN 60079-7

- Brennbarer Staub: IEC 60079-0 und IEC/EN 60079-31

Achten Sie bei der Aneinanderreihung von Reihenklammen anderer Baureihen und -größen sowie anderen bescheinigten Bauteilen darauf, dass die erforderlichen Luft- und Kriechstrecken eingehalten werden.

Sie dürfen die Klemme in Betriebsmittel mit der Temperaturklasse T6 einsetzen (z. B. Abzweig- oder Verbindungskästen). Halten Sie dabei die Bemessungswerte ein. Die Umgebungstemperatur an der Einbaustelle darf maximal +40 °C betragen. Die Klemme ist auch in Betriebsmittel mit den Temperaturklassen T1 bis T5 einsetzbar. Halten Sie für Anwendungen im T1 bis T4 die höchstzulässige Einsatztemperatur an den Isolationsteilen ein (siehe technische Daten "Einsatztemperaturbereich").

#### 2. Anwenderhinweise Eigensicherheit „i“

Die Klemme gilt in eigensicheren Stromkreisen als einfaches elektrisches Betriebsmittel im Sinn der IEC/EN 60079-14. Eine Baumusterprüfung durch eine Benannte Stelle und eine Kennzeichnung sind nicht erforderlich. Bei einer farblichen Kennzeichnung der Klemme als Teil eines eigensicheren Stromkreises verwenden Sie hellblau.

Die Klemme ist geprüft und erfüllt die Anforderungen der Zündschutzart „Eigensicherheit“ nach IEC/EN 60079-0 und IEC/EN 60079-11. Sie erfüllt die Anforderungen an die Luft- und Kriechstrecken sowie an die Abstände durch eine feste Isolierung für Stromkreise bis 60V.

Die Abstände für den Anschluss getrennter eigensicherer Stromkreise werden eingehalten.

### 3. Montieren und Anschließen

#### 3.1 Montieren auf der Tragschiene

Rasten Sie die Klappen auf eine zugehörige Tragschiene. Zur optischen oder elektrischen Trennung können Sie Abteilungstrennplatten oder Deckel zwischen den Klappen einsetzen. Versehen Sie bei Aneinanderreihung der Klappen die Endklemme mit offener Gehäuseseite mit dem zugehörigen Deckel. Fixieren Sie die Klemmenleiste beidseitig mit einem der benannten Endhaltertypen. Richten Sie sich bei der Montage des Zubehörs nach dem nebenstehenden Beispiel. (Z) - (3)

#### 3.2 Verwendung von Brücken

Um Klemmengruppen gleichen Potenzials zu bilden, können Sie eine gewünschte Polzahl verbinden. Drücken Sie dazu eine Steckbrücke (FBS...) bis zum Anschlag in den Funktionsschacht der Klappen ein. Auf die gleiche Weise können Sie bei Reihenklammen mit einem doppelten Funktionsschacht eine flexible Ketten- oder überspringende Brückung realisieren. (Z)

Wenn Sie die Brücken für eine überspringende Brückung einsetzen, reduziert sich die Bemessungsspannung (siehe technische Daten)!

Hierzu muss die Kontaktzunge der Steckbrücke für die zu überspringende Klemme heraus getrennt sein. Beachten Sie die maximalen Bemessungsströme bei Verwendung der Brücken (siehe technische Daten)!

#### 3.3 Verwendung von abgelängten Brücken

Bei Verwendung der abgelängten Steckbrücken reduziert sich die Bemessungsspannung in Abhängigkeit von der Trennplatte zwischen direkt gegenüberstehenden Steckbrücken (siehe technische Daten)!

Andere Kombinationen als dargestellt sind nicht zulässig und nicht durch die Bescheinigung abgedeckt. (3)

#### 3.4 Verwendung von Reduzierbrücken

Technische Daten zur Verwendung von Reduzierbrücken erhalten Sie auf Anfrage.

#### 3.5 Anschließen der Leiter

Isolieren Sie die Leiter mit der angegebenen Länge ab (siehe technische Daten). Flexible Leiter können mit Aderendhülsen versehen werden. Verpressen Sie Aderendhülsen mit einer Presszange gemäß DIN 46228 Teil 4. Die Länge der Kupferhülsen muss der angegebene Abisolierlänge der Leiter entsprechen. Führen Sie den Leiter bis zum Anschlag in die Klemmstelle ein. Drehen Sie die Schraube der Klemmstelle an (Werkzeugempfehlung, siehe Zubehör), beachten Sie den angegebenen Drehmomentbereich. Empfehlung: Drehen Sie alle Schrauben, auch die der nicht belegten Klemmstellen an.

#### 4. Konformitätsbescheinigung

Das vorstehend bezeichnete Produkt stimmt mit den wesentlichen Anforderungen der Richtlinie 2014/34/EU (ATEX-Richtlinie) und deren Änderungsrichtlinien überein. Für die Beurteilung der Übereinstimmung wurden folgende einschlägige Normen herangezogen:

- IEC 60079-0/EN 60079-0

- IEC 60079-7/EN 60079-7

Die vollständige Liste der einschlägigen Normen, einschließlich der Ausgabestände, siehe Konformitätsbescheinigung. Diese steht Ihnen im Download-Bereich unter der Kategorie Herstellererklärung zur Verfügung.

Die folgende benannte Stelle bescheinigt die Übereinstimmung mit den Vorschriften der ATEX-Richtlinie: DEKRA Certification B.V., P.O. Box 5185, 6802 ED Arnhem, Meander 1051, 6825 MJ Arnhem, NIEDERLANDE [Kenn-Nr. 0344]

Dokument für alle Farbvarianten gültig!

<b>PHOENIX CONTACT</b>	PHOENIX CONTACT GmbH & Co. KG Flachmarktstraße 8, 32825 Blomberg, Germany Fax +49-(0)5235-341200, Phone +49-(0)5235-300
phoenixcontact.com	MNR 01017839 - 00
	2018-03-14

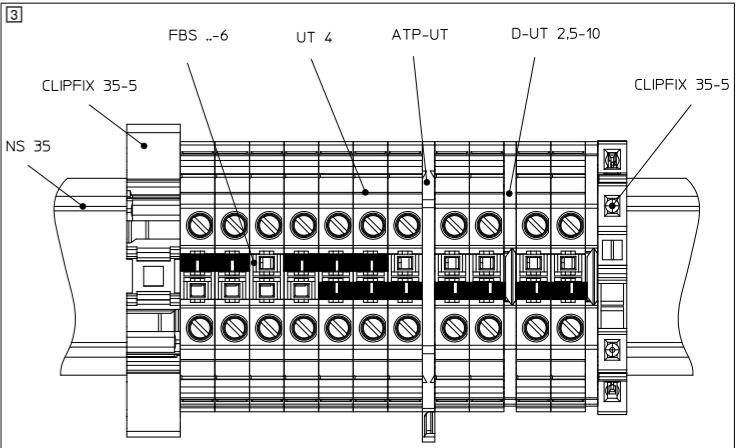
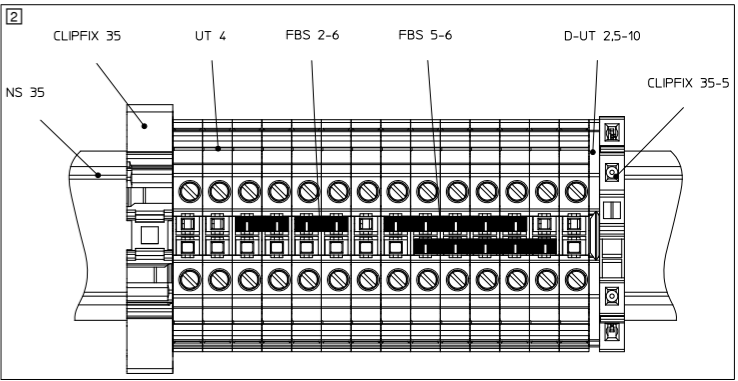
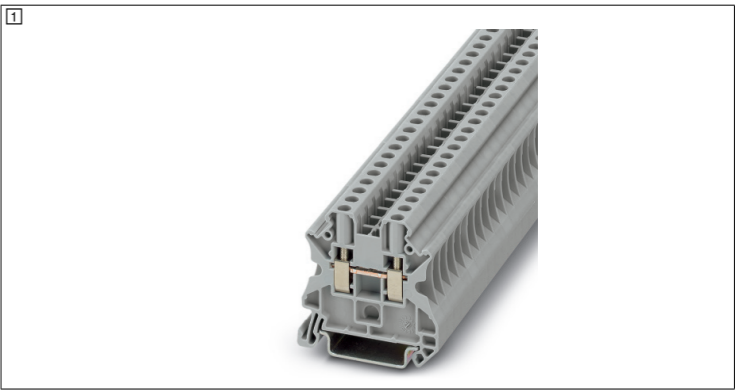
#### DE Einbauanweisung für den Elektroinstallateur

#### EN Installation notes for electricians

#### FR Instructions d'installation pour l'électricien

#### UT 4

#### 3044102



## PORTUGUES

### Borne de passagem com conexõ por parafuso para utilização em áreas potencialmente explosivas

O borne foi projetado para conectorização e terminação de cabos de cobre em áreas de conexão com os tipos de proteção contra ignição "eb", "ec" ou "nA".

#### 1. Instruções de instalação Segurança elevada “e”

É necessário montar o terminal em um invólucro adequado para o tipo de proteção contra ignição. Conforme o tipo de proteção contra ignição, o invólucro precisa respeitar os seguintes requisitos:

- Gases combustíveis: IEC/EN 60079-0 e IEC/EN 60079-7

- Poeira combustível: IEC 60079-0 e IEC/EN 60079-31

No caso da instalação em linha com réguas de bornes de outras séries e tamanhos, bem como outros componentes certificados, observe o cumprimento das distâncias de isolamento e fuga previstas. O borne pode ser utilizado em equipamentos com a classe de temperatura T6 (p. ex., caixas de derivação ou de junção) . Os valores nominais devem ser respeitados. A temperatura ambiente no local de instalação não pode exceder +40 °C. O borne também pode também ser empregado em equipamentos com as classes de temperatura T1 até T5. Em aplicações em T1 até T4, deve ser respeitada a temperatura de operação admissível máxima nas partes de isolamento (ver nos dados técnicos o "capítulo sobre temperatura de aplicação").

#### 2. Avisos ao operador sobre segurança intrínseca “i”

Em circuitos de segurança intrínseca, o terminal é um equipamento elétrico simples nos termos da norma IEC/EN 60079-14. Não é necessário um exame de tipo por parte de um órgão notificado nem uma certificação. Em caso de identificação por cor do terminal como parte de um circuito de corrente de segurança intrínseca, use azul claro.

O borne foi testado e cumpre os requisitos do tipo de proteção contra ignição "segurança intrínseca" conforme as normas IEC/EN 60079–0 e IEC/EN 60079-11. Ele cumpre os requisitos em respeito às distâncias de isolamento e fuga, bem como às distâncias, por meio de um isolamento fixo para circuitos de até 60 V. As distâncias para a conexão de circuitos de segurança intrínseca isolados são respeitadas.

### 3. Montagem e conexão

#### 3.1 Montagem sobre o trilho de fixação

Encaixe os bornes em um trilho de fixação DIN compatível. Para isolamento óptico e elétrico, podem ser inseridas placas separadoras de compartimento ou tampas entre os bornes. Ao acoplar os bornes em linha, equipe o último borne com face aberta com a tampa correspondente. Fixe a régua de bornes em ambos os lados com um dos tipos de suporte final designados. Para montar os acessórios, consulte o exemplo ao lado. (Z2 - Z3)

#### 3.2 Emprego de pontes conectoras

Para criar grupos de bornes com o mesmo potencial, é possível conectar um número desejado de polos. Para isso, insira uma ponte (FBS...) até o batente no canal funcional dos bornes. Da mesma forma, no caso de réguas de bornes, é possível usar o canal funcional duplo para realizar com variabilidade jumeamentos em cadeia ou saltados. (Z2)

👉 Se as pontes forem utilizadas para um jumeamento saltado, a tensão nominal é reduzida (ver dados técnicos)!

Para isso, deve-se remover a lingueta de contato da ponte para o borne a ser saltado. Observar as correntes nominais máximas ao utilizar as pontes (ver dados técnicos)!

#### 3.3 Emprego de pontes encurtadas

👉 No caso do emprego de pontes encurtadas, a tensão nominal é reduzida em função da placa separadora entre as pontes que se encontram uma frente à outra (ver dados técnicos)!

Combinações diferentes das apresentadas não são permitidas e não são cobertas pela certificação. (Z3)

#### 3.4 Uso de pontes redutoras

Sob consulta, são disponibilizados dados técnicos para uso de pontes redutoras.

#### 3.5 Conexão dos condutores

Remova o comprimento indicado do isolamento dos condutores (consulte os dados técnicos). Fios flexíveis podem ser equipados com terminais tubulares. Conectoreize terminais tubulares a cabos usando um alicate de crimpagem conforme DIN 46228, Parte 4. O comprimento dos terminais de cobre deve corresponder ao comprimento de decapagem indicado dos condutores. Introduza o condutor no ponto de ligação até o batente. Aperte o parafuso no ponto de ligação (recomendação de ferramenta, ver acessórios); observe o intervalo de torque indicado.

Recomendação: aperte todos os parafusos, mesmo os dos pontos de ligação que não estejam ocupados.

#### 4. Declaração de conformidade

O produto acima designado está em conformidade com os requisitos fundamentais da Diretiva 2014/34/UE (Diretiva ATEX) e suas alterações. Para a avaliação da correspondência, foram usadas as seguintes normas relacionadas:

- IEC 60079-0/EN 60079-0

- IEC 60079-7/EN 60079-7

Para ver a lista completa das normas relacionadas, incluindo versões, consultar o certificado de conformidade. Esta encontra-se disponível na seção Download, sob a rubrica Declaração do Fabricante. O seguinte órgão notificado certifica a conformidade com as disposições da Diretiva ATEX: DEKRA Certification B.V., P.O. Box 5185, 6802 ED Arnhem, Meander 1051, 6825 MJ Arnhem, PAÍSES BAIXOS [Número de identificação. 0344]

📘 Este documento é válido para produtos em todas as cores disponíveis!

Dados técnicos
<b>Dados técnicos</b>
Certificação de teste de amostra construtiva EU
Certificado IECEx
Identificação no produto
Tensão de isolamento nominal
Tensão nominal
- com ligação em jumeamento alternado
- com ligação em jumeamento alternado via terminal PE
- com jumeamento recortado com tampa
- com jumeamento recortado com placa separadora de seções
Corrente nominal
Corrente de carga máxima
Aumento de temperatura
Resistência de passagem
Gama de temperaturas de aplicação
<b>Capacidade de conexão</b>
Bitola
Capacidade de conexão, cabo rígido
Capacidade de conexão, cabo flexível
2 condutores com o mesmo perfil, fixos
2 condutores com o mesmo perfil, flexíveis
Comprimento de isolamento
Torque
<b>Acessórios / Modelo / Cód.</b>
Tampa terminal / D-UT 2,5/10 / 3047028
Placa de separação de subdivisão / ATP-UT / 3047167
Chave de fenda / SZS 0,6X3,5 / 1205053
Jumper de encaixe / FBS 2-6 / 3030336
Jumper de encaixe / FBS 3-6 / 3030242
Jumper de encaixe / FBS 4-6 / 3030255
Jumper de encaixe / FBS 5-6 / 3030349
Jumper de encaixe / FBS 10-6 / 3030271
Jumper de encaixe / FBS 20-6 / 3030365

## ESPAÑOL

### Borne de paso con conexión por tornillo para el empleo en zonas Ex

El borne está pensado para la conexión de cables de cobre en salas de conexiones con los tipos de protección contra la ignición "eb", "ec" o "nA".

#### 1. Indicaciones de instalación, seguridad aumentada "e"

El borne debe instalarse en una carcasa que sea adecuada para el grado de protección frente a inflamación. Dependiendo del grado de protección frente a inflamación, la carcasa debe cumplir estos requisitos:

- Gases inflamables: IEC/EN 60079-0 y IEC/EN 60079-7

- Polvo inflamable: IEC 60079-0 y IEC/EN 60079-31

En caso de una concatenación de bornes para carril de otras series y tamaños, así como de otros componentes certificados, asegúrese de que se respetan las líneas reglamentarias de aislamiento y fuga. El borne puede emplearse en equipos con la clase de temperatura T6 (p. ej. cajas de ramificación o conexión). Para ello deben respetarse los valores de dimensionado. La temperatura ambiente en el lugar de instalación no debe superar +40 °C. El borne también puede emplearse en equipos con las clases de temperatura T1 a T5. Para aplicaciones en T1 a T4, respete la temperatura de empleo máxima en las piezas aislantes (véanse los datos técnicos en "Rango de temperatura de empleo").

#### 2. Indicaciones para el usuario, seguridad intrínseca "i"

En circuitos intrínsecamente seguros, el borne sirve como equipo eléctrico sencillo de acuerdo con la norma IEC/EN 60079-14. No es necesario un examen de tipo por parte de un organismo notificado ni tampoco un marcado. Para el marcado con color del borne como parte de un circuito intrínsecamente seguro utilice el azul claro.

El borne ha sido probado y cumple los requisitos del grado de protección frente a inflamación "Seguridad intrínseca" según IEC/EN 60079–0 y IEC/EN 60079-11. Cumple los requisitos en lo referente a líneas de aislamiento y fuga, además de respetarse las distancias, mediante un aislamiento para circuitos eléctricos hasta 60V.

Se respetan las distancias para la conexión de circuitos intrínsecamente seguros separados.

### 3. Montar y conectar

#### 3.1 Montaje sobre carril

Encaje los bornes sobre un correspondiente carril. Para la separación óptica o eléctrica pueden emplearse placas de sección o tapas entre los bornes. Para instalar bornes uno junto a otro, ponga una correspondiente tapa al borne final con el lado de la carcasa abierto. Fije la regleta de bornes en ambos lados con los tipos de soporte final mencionados. Para el montaje de los accesorios, consulte el ejemplo anexo. (Z2 - Z3)

#### 3.2 Empleo de puentes

Se puede conectar un número de polos deseado para formar grupos de bornes del mismo potencial. Para ello, introduzca a presión un puente enchufable (FBS...) hasta el tope en el foso funcional de los bornes. De la misma manera, para bornes para carril con foso funcional doble es posible realizar un punteado flexible en cadena o alternante. (Z2)

👉 Si se emplean puentes para un punteado alternante, se reduce la tensión asignada (véanse los datos técnicos).

Para ello debe separarse hacia fuera la lengüeta de contacto del puente enchufable para el borne que se desea saltar.

Cuando se empleen puentes, tenga en cuenta las corrientes asignadas máximas (véanse los datos técnicos).

#### 3.3 Empleo de puentes acortados

👉 Si se emplean puentes acortados, se reduce la tensión asignada en función de la placa de separación entre puentes enchufables que se encuentran uno frente a otro (véanse los datos técnicos).

No están permitidas otras combinaciones que las que se muestran y no están cubiertas por la certificación. (Z3)

#### 3.4 Utilización de puentes reductores

Puede obtener los datos técnicos para la utilización de puentes reductores bajo pedido.

#### 3.5 Conexión de los conductores

Pele los conductores en la longitud indicada (véanse los datos técnicos). En los conductores flexibles pueden instalarse punteras. Engarce las punteras con una pinza de crimpado conforme a la norma DIN 46228, parte 4. La longitud del casquillo de cobre debe corresponderse con la longitud de pelado indicada de los conductores. Introduzca el cable en el punto de embornaje hasta el tope. Apriete el tornillo del punto de embornaje (ver accesorios para recomendación de herramienta), respete el rango de pares indicado. Recomendación: apriete todos los tornillos, incluso los de los puntos de embornaje no ocupados.

### 4. Certificado de conformidad

El producto nombrado más arriba cumple los requisitos esenciales de la directiva 2014/34/UE (Directiva ATEX) y sus modificaciones. Para evaluar la conformidad se tomaron como referencia las siguientes normas vigentes:

- IEC 60079-0/EN 60079-0

- IEC 60079-7/EN 60079-7

La lista completa de normas pertinentes, incluyendo la versión, figura en el certificado de conformidad. Puede descargarlo en el área de descargas bajo la categoría "Declaración del fabricante".

La conformidad con las prescripciones de la Directiva ATEX ha sido certificada por el siguiente organismo notificado:

DEKRA Certification B.V., P.O. Box 5185, 6802 ED Arnhem, Meander 1051, 6825 MJ Arnhem, PAÍSES

BAJOS [nº ident. 0344]

📘 ¡Este documento es válido para todas las variantes de color!

## ITALIANO

### Morsetto passante con connessione a vite per l'impiego in aree a rischio di esplosione

Il morsetto è concepito per il collegamento di conduttori in rame nelle aree di connessione con modi di protezione "eb", "ec" o nA".

#### 1. Note per l'installazione - Sicurezza elevata "e"

Il morsetto deve essere installato in una custodia adatta al tipo di protezione da accensione. A seconda del tipo di protezione, la custodia deve soddisfare i seguenti requisiti:

- Gas infiammabili: IEC/EN 60079-0 e IEC/EN 60079-7

- Polvere infiammabile: IEC 60079-0 e IEC/EN 60079-31

Per l'affiancamento con morsetti componibili di altre serie e dimensioni o altri componenti certificati, garantire le distanze di isolamento in aria e le linee di fuga necessarie.

Il morsetto può essere utilizzato in costruzioni elettriche (ad esempio scatole di derivazione o di collegamento) con classe di temperatura T6. Rispettare i dati di dimensionamento. La temperatura ambiente nel luogo di installazione non deve superare +40 °C. Il morsetto può essere impiegato anche in costruzioni elettriche con classi di temperatura T1 - T5. Per le applicazioni in T1 - T4, non superare la temperatura di impiego massima consentita sugli isolamenti (vedere i dati tecnici, "Range di temperature di impiego").

#### 2. Avvertenze per l'utente sicurezza intrinseca "i"

Nei circuiti a sicurezza intrinseca, il morsetto viene considerato elemento elettrico semplice ai sensi della norma IEC/EN 60079-14. Non è richiesta una prova di esame del tipo e la marcatura da parte di un organismo notificato. Per contrassegnare cromaticamente il morsetto come elemento di un circuito a sicurezza intrinseca, utilizzare il colore azzurro.

Il morsetto è omologato e soddisfa i requisiti del tipo di protezione "a sicurezza intrinseca" secondo IEC/EN 60079-0 e IEC/EN 60079-11. Soddisfa i requisiti legati a linee di fuga, distanze di isolamento in aria e distanze mediante un isolamento fisso per circuiti fino a 60 V. Vengono rispettate le distanze per la connessione di circuiti a sicurezza intrinseca separati.

### 3. Montaggio e collegamento

#### 3.1 Installazione su guida di montaggio

Innestare i morsetti su una guida di montaggio corrispondente. Per la separazione ottica o elettrica dei morsetti è possibile inserire tra di essi delle piastre divisorie o dei coperchi. Quando i morsetti sono allineati, disporre sul morsetto terminale con il lato della custodia aperto il rispettivo coperchio. Fissare la morsetteira su entrambi i lati con uno dei tipi di supporto terminale indicati. Per il montaggio degli accessori, attenersi all'esempio riportato a fianco. (Z2 - Z3)

#### 3.2 Utilizzo di ponticelli

È possibile collegare un numero di poli a piacere per creare gruppi di morsetti con lo stesso potenziale. Per fare ciò, premere un ponticello a innesto (FBS...) fino a battuta nell'apertura funzionale dei morsetti. Allo stesso modo è possibile, con i morsetti componibili con doppia apertura funzionale, realizzare un ponticellamento flessibile per la ripartizione del potenziale o per l'esclusione di morsetti. (Z2)

👉 Se i ponticelli vengono utilizzati per l'esclusione dei morsetti, la tensione di dimensionamento diminuisce (vedere i dati tecnici)!

A tale scopo è necessario rimuovere la linguetta di contatto del ponticello a innesto corrispondente al morsetto da escludere.

Rispettare le correnti di dimensionamento massime in caso di utilizzo dei ponticelli (vedere i dati tecnici)!

#### 3.3 Utilizzo di ponticelli accorciati

👉 In caso di ponticelli accorciati, la tensione di dimensionamento si riduce in funzione della piastra divisoria presente tra le due file di ponticelli nella stessa posizione (vedere i dati tecnici)!

Eventuali combinazioni diverse da quelle qui rappresentate non sono consentite e non sono coperte da certificazione. (Z3)

#### 3.4 Utilizzo di ponticelli di riduzione

I dati tecnici per l'utilizzo di ponticelli di riduzione sono disponibili su richiesta.

#### 3.5 Collegamento dei conduttori

Spelare i conduttori della lunghezza indicata (vedere i dati tecnici). Sui conduttori flessibili possono essere applicati dei capicorda montati. Crimpare i capicorda montati con una pinza a crimpare secondo DIN 46228 Parte 4. La lunghezza dei manicotti in rame deve corrispondere alla lunghezza del tratto da spelare del conduttore indicata. Inserire il conduttore nel punto di connessione fino a battuta. Avvitare la vite del punto di connessione (per l'utensile consigliato, vedere accessori), osservando il range di coppia indicato. Si consiglia di serrare tutte le viti, anche quelle dei punti di connessione inutilizzati.

### 4. Certificato di conformità

Il prodotto sopra indicato è conforme ai requisiti essenziali della direttiva 2014/34/UE (direttiva ATEX) e delle sue modifiche. Per valutare la conformità sono state prese in considerazione le seguenti norme vigenti:

- IEC 60079-0/EN 60079-0

- IEC 60079-7/EN 60079-7

Per l'elenco completo delle norme pertinenti, comprese le versioni, vedere il certificato di conformità. Il certificato è disponibile nell'area di download alla categoria Dichiarazione del produttore.

I seguenti organismi certificati attestano la conformità con le prescrizioni della Direttiva ATEX: DEKRA Certification B.V., P.O. Box 5185, 6802 ED Arnhem, Meander 1051, 6825 MJ Arnhem, PAESI BASSI [cod. id. 0344]

📘 Documento valido per tutte le varianti di colori!

**PHENIX CONTACT** PHOENIX CONTACT GmbH & Co. KG  
Flachsmarktstraße 8, 32825 Blomberg, Germany  
Fax +49-(0)5235-341200, Phone +49-(0)5235-300

phoenixcontact.com

MNR 01017839 - 00

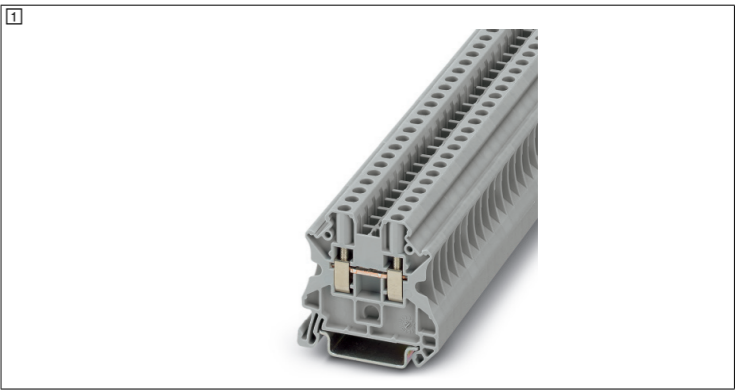
2018-03-14

**IT Istruzioni di montaggio per l'elettricista installatore**

**ES Instrucciones de montaje para el instalador eléctrico**

**PT Instrução de montagem para o electricista**

### UT 4



**3044102**

